

KOBYLKA HNEDKASTÁ

Pholidoptera griseoaptera

Od koníkov sa líšia dlhými nitkovitými tykadlami. Kobylka cvrliká pomocou predných krídel. Každý druh má inú výšku tónu.



BZIKAVKA DAŽĎOVÁ

Haematopota pluvialis

Krv cicajú samičky, samčeky sú menšie a cicajú nektár. V trópoch a subtropoch môžu prenášať virózy a bakteriózy a sú tiež pôvodcami filarióz a trypanozomóz. V našom miernom pásme sú prenášačmi tularémie a antraxu.



PRIADKOVEC ČERNICOVÝ

Macrothylacia rubi

Je celý porastený dráždivými chlpkami, ktoré sa ľahko uvoľňujú a zapichávajú sa do pokožky. Húsenica na jeseň vyhľadá vhodné miesto vo vegetácii aby prezimovala. Rastie veľmi pomaly a pri vyrušení sa stočí do kľbka.



ČMEĽ ZEMNÝ

Bombus terrestris

Tvorí pravé spoločenstvá, tzv. nižšie spoločenstvá. Čmele patria medzi opelujúci hmyz, ich opelovacia schopnosť je aj 2000 kvetov za deň. Dlhší jazyk im umožňuje opelovať kvety s hlbšími kalichmi, do ktorých mnohé z včiel nedosiahnu.



MUCHA DOMÁCA

Musca domestica



Dožíva sa 2 až 13 týždňov, podľa teploty počasia. Samica sa pári iba raz, spermie si necháva na neskoršie použitie. Už 3 dni po opustení kukly dokáže samica klásť vajíčka.

PESTRICA RÍBEZĽOVÁ

Syrphus ribesii

Napriek výstražnému sfarbeniu nemá žihadlo a je neškodná. Prírodný predátor vošiek. Pestrice obľubujú kvety a v dospelosti.



HADOVKA LESKLÁ

Calopteryx splendens

Hadovky spolu so šidločkami a šidielkami patria do skupiny šidielok. Vyznačujú sa štíhlym bruškom a očami umiestnenými ďaleko od seba. Samička kladie do pletív vodných rastlín asi 300 vajíčok, z ktorých sa liahnu plávajúce larvy štíhlejšie a pretiahnutejšie ako larvy šidiel a vážok.



VČELA MEDONOSNÁ

Apis mellifera

Včely nikdy nespia. Občas ale môžu byť pristihnuté pri odpočívaní v prázdnych voskových bunkách. Na správanie a náladu včiel má vplyv aj zmena počasia. Včely sú schopné rozoznať ľudské tváre.;



MRAVEC OBEČNÝ

Lasius niger

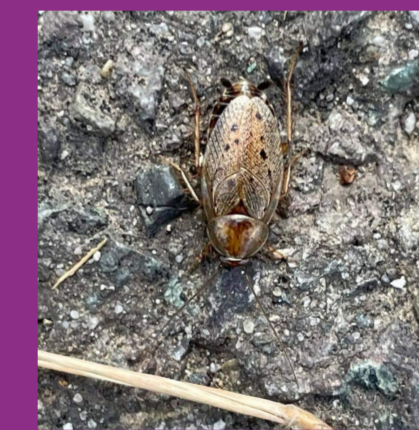
Známy aj pod názvom mravec čierny. Najrozšírenejší druh mravca na Slovensku. Všežravec a loví menšie bezstavovce, svoje hniezda stavia pod stromami či skalami.



ŠVÁBIK TMAVOŠTÍTY

Ectobius lapponicus

Ešte v treťohorách žil na celom americkom kontinente, no potom zľadadne vymizol. Nymfy hybernujú v poslednom štádiu vývinu až do júla kedy dospievajú. Dospelé jedince umierajú v októbri a septembri, len samčekovia lietajú a to len za teplého počasia. sa živia nektárom.



RIBAND WAVE

Idea aversata

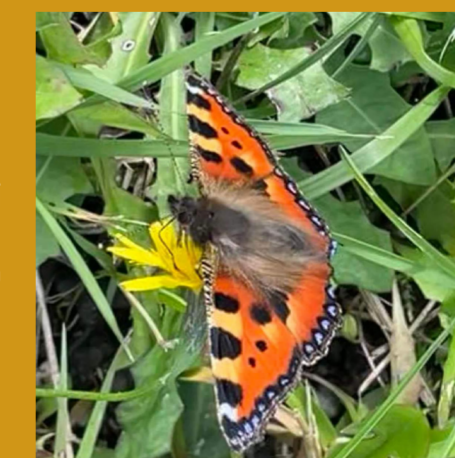
Plavé alebo pieskovohnedé krídla sú posiate čiernou farbou a v pokoji sú ploché. Zimujú ako malé larvy a kukli sa v rastlinných zvyškoch pri zemi. Dospelé jedince sa často objavujú na svetle vo veľkom počte.



BABÔČKA BODLIAKOVÁ

Vanessa cardui

Každý rok migrujú z Európy do Afriky a na svojej ceste prechádzajú aj Saharou. Drobná babôčka bodliaková, váži menej ako gram a jej mozog je menší než špendlíková hlavička. Húsenice sú veľmi polyfágne, uprednostňujú buriny a z nich prechádzajú na pestované plodiny.



PIADIVKA HLUCHAVKOVÁ

Colostygia pectinataria

Vyskytuje sa až nad 2000 m.n.m. V chladných oblastiach sa vyskytuje jedna generácia za rok, v teplých oblastiach až dve generácie. Vajíčka bývajú oranžovej farby.



BABÔČKA PÁVOOKÁ

Aglais io



Samička kladie až 500 vajíčok naraz na spodnú stranu zihľavových listov. Farba kukly závisí od miesta, kde sa húsenica zakuklí. Ooči" na krídlach slúžia na odstrašenie nepriateľa.

LIENKA SEDEMBODKOVÁ

Coccinella septempunctata

Pri náznaku nebezpečenstva alebo vyrušení padá na zem a robí sa mŕtvou. Pri dotyku a manipulácii vylučuje žltú tekutinu obsahujúcu jedovaté alkaloidy, čím sa chráni pred nepriateľmi. Kým ukončí svoj vývin zkonsumuje približne 600 vošiek.



Kvalifikačná expedícia DofE strieborná úroveň jeseň 2022